

Relè di sistema per rivelatori di fumo Feller 4112-230V.RF



Istruzioni per l'installazione

Finalità d'impiego

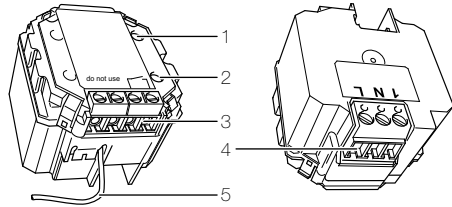
Al relè di sistema 4112-230V.RF si collegano trasmettitori di allarme che si attivano in caso di allarmi per fumo.

Trasmettitori di allarme esterni possono essere: avvisatori acustici o ottici, cuscini vibranti per non udenti o anche il collegamento a zeption (via convertitore di segnale 3395.SU.REG) o KNX (con, ad es., entrate binarie). Gli apparecchi collegati devono disporre di un'alimentazione di corrente propria.

Il relè di sistema si collega via radio.

Il relè dispone di una chiusura senza potenziale per il trasmettitore di allarme esterno.

i Il relè di sistema può inoltrare i segnali di allarme ricevuti solo al trasmettitore di allarme esterno.



- 1 Tasto di programmazione
- 2 LED di programmazione
- 3 Morsetti per trasmettitore di allarme esterno
- 4 Morsetti di alimentazione tensione 230 V AC [L, N]
- 5 Antenna

Norme di sicurezza

PERICOLO
Pericolo di vita a causa di scariche elettriche
Questo apparecchio si collega alla rete elettrica domestica a 230 V AC. Al contatto, questo livello di tensione può avere conseguenze letali. Il montaggio irregolare può provocare gravissimi danni materiali o infortuni a persone.

L'apparecchio deve essere collegato e scollegato dalla rete elettrica esclusivamente da elettricisti qualificati.

i Queste istruzioni sono parte integrante del prodotto e devono essere consegnate al cliente finale.

Avvertenze di sicurezza

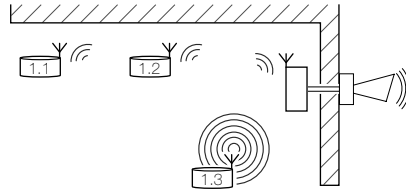
- Un rivelatore di fumo riconosce la presenza di fumo, ma non di fiamme o calore.
- I rivelatori di fumo non spengono incendi. Non appena rilevano la presenza di fumo, attivano un segnale di allarme ad alto volume.
- Attenzione all'udito!
Il volume del segnale di allarme può danneggiare l'udito. Quando si esegue la prova di funzionamento, proteggere l'udito.
- Assicurarsi che tutte le persone che risiedono nell'edificio conoscano i segnali del rivelatore di fumo, in modo da riconoscere i pericoli e adottare le necessarie contromisure

Dati tecnici

Condizioni ambientali:	
- Tipo di protezione (IEC 60529)	IP20, montaggio in ambiente asciutto
- Temperatura di esercizio	da 0 °C a +60 °C
Alimentazione di tensione	230 V AC, 50 Hz
Contatto di commutazione	chiusura senza potenziale (SELV)
Potenza di commutazione	230 V AC / 4 A 30 V DC / 2 A
Collegamenti	morsetti a vite
- Collegamento alla rete [L, N]	2 da 1,0 a 2,5 mm ²
- Uscita di commutazione	2 da 1,0 a 1,5 mm ²
Montaggio	in scatola incassata NIS
Dimensioni (l x a x p)	44 x 50 x 34 mm
Interfaccia radio	868 MHz, semiduplex
Portata	All'interno di fabbricati: fino a 30 m All'esterno: fino a 100 m

Esempi di applicazione

Collegamento in rete via radio

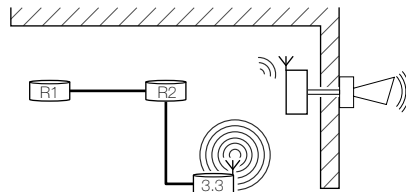


Il relè di sistema e i rivelatori di fumo sono collegati in rete via radio (ID di gruppo 1).

Il rivelatore di fumo 1.3 individua la presenza di fumo.

- il rivelatore di fumo 1.3 trasmette via radio il segnale di allarme con la sua ID di gruppo ed emette l'allarme.
- i rivelatori di fumo 1.1 e 1.2 ricevono il segnale e attivano anche loro l'allarme.
- il relè di sistema riceve il segnale e attiva l'avvisatore acustico.

Collegamento in rete via radio e via filo



Il relè di sistema è collegato in rete via radio con il rivelatore di fumo 3.3 (ID di gruppo 3), il rivelatore di fumo 3.3 è collegato in rete via filo anche con altri 2 rivelatori (R1 e R2).

Il rivelatore di fumo R1 individua la presenza di fumo.

- il rivelatore di fumo R1 emette via filo il segnale di allarme ai rivelatori R2 e 3.3 ed emette l'allarme.
- i rivelatori di fumo R2 e 3.3 emettono l'allarme.
- il rivelatore di fumo 3.3 trasmette via radio il segnale di allarme con la sua ID di gruppo.
- il relè di sistema riceve il segnale e attiva l'avvisatore acustico.

Scelta della posizione di montaggio

Se si desidera collegare in rete il relè di sistema via radio:

- le superfici metalliche in diretta prossimità del relè di sistema possono compromettere la qualità della ricezione. Non installare il relè di sistema in una scatola da incasso in metallo.
- Assicurare il rispetto della portata massima dei rivelatori di fumo e che nel percorso del segnale radio non vengano a trovarsi superfici metalliche come armadi o simili.

i Si raccomanda di fissare in modo provvisorio il relè di sistema prima di installarlo definitivamente e di provarne il funzionamento.

Installazione

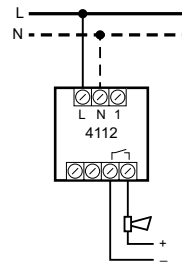
PERICOLO
Pericolo di vita a causa di scariche elettriche
Prima di intervenire sull'apparecchio o su utilizzatori collegati ad esso, togliere corrente al cavo di alimentazione agendo sul fusibile collegato a monte. Procedere all'installazione solo qualora l'alimentazione della tensione sia esclusa in condizioni di sicurezza (controllare con il tester).

Doendo considerare in ogni caso conduttivi i collegamenti dell'apparecchio, attenersi alle norme sugli impianti a bassa tensione (NIBT) SEV 1000 riguardanti la sezionamento degli utilizzatori elettrici.

AVVERTENZA: in caso di montaggio combinato con apparecchiature a bassa tensione prestare attenzione al corretto sezionamento dalla rete a tensione ridotta (SELV, PELV, PELF) come da norma NIBT.

Montaggio

1. Collegare i conduttori della tensione di rete e il trasmettitore di allarme esterno come da schema.



2. Posizionare l'antenna attorno al relè di sistema, in modo che la ricezione radio sia ottimale.
3. Montare il relè di sistema nella scatola da incasso o in quella di derivazione.
4. Mettere il cavo di alimentazione sotto tensione.
5. Mettere in funzione il relè di sistema (cfr. *Messa in funzione*).
6. Montare la copertura. Utilizzare, ad esempio, la copertura cieca 752.FMI...

Messa in funzione



PERICOLO

**Pericolo di vita a causa di scariche elettriche
Il relè di sistema è sotto tensione**

La messa in funzione può essere eseguita esclusivamente da elettricisti qualificati. Per interventi su impianti elettrici sotto tensione è richiesta sempre la presenza di due persone.

Per la messa in funzione attenersi alle specifiche norme per gli interventi su componenti sotto tensione. Premere il tasto di programmazione utilizzando esclusivamente un oggetto a punta provvisto di isolamento, ad esempio un cacciavite isolato a norma EN 60900.

Collegamento in rete via radio

I rivelatori di fumo collegati in rete via radio aventi la stessa ID di gruppo appartengono alla stessa cella radio. Perché il relè di sistema sappia a quali gruppi deve reagire, occorre inizializzare un rivelatore del gruppo nel relè. Il relè reagirà in tal modo a tutti i rivelatori di fumo di questo gruppo. Nel relè di sistema si possono inizializzare al massimo 16 gruppi.

Inizializzazione del gruppo

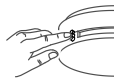


Per inizializzare solo il gruppo desiderato nel relè di sistema occorre assicurare che i sistemi radio dei rivelatori adiacenti non trasmettano.

1. A tal fine premere per tre volte entro 1,5 secondi il tasto di programmazione (**interventi su componenti sotto tensione!**).

Il LED di programmazione lampeggia.

2. Premere entro 30 secondi il tasto funzione di un rivelatore del gruppo per almeno 3 secondi.



Il relè di sistema attiva il trasmettitore di allarme esterno per 1 secondo, il LED di programmazione passa alla luce continua. Ora il relè di sistema è collegato con il gruppo.

3. Attendere che il LED di programmazione si spenga (dopo ca. 60 secondi). A questo punto si possono inizializzare altri gruppi nel relè ripetendo le fasi 1 e 2.
4. Eseguire un allarme di prova.



In caso di inizializzazione fallita il LED di programmazione lampeggia per ca. 30 secondi e poi si spegne. Ripetere l'inizializzazione!

Cancellazione delle impostazioni

Non è possibile cancellare singoli gruppi. Si possono cancellare solo tutti i gruppi.

1. A tal fine premere per tre volte entro 1,5 secondi il tasto di programmazione (**interventi su componenti sotto tensione!**).

Il LED di programmazione lampeggia.

2. Premere entro 30 secondi il tasto di programmazione fino a che il LED di programmazione non si accende. Ora tutti i collegamenti sono cancellati. Il LED di programmazione si spegne.

Esecuzione dell'allarme di prova

Con questa prova si controlla se il relè di sistema è collegato correttamente con il gruppo.



ATTENZIONE

Il segnale di allarme può danneggiare l'udito!

Durante la prova di funzionamento, attivare il segnale di allarme del rivelatore di fumo con volume alto (min. 85 dB(A)). Durante l'operazione, mantenere la massima distanza possibile dal rivelatore di fumo e proteggere l'udito.

1. Premere entro 30 secondi il tasto funzione di un rivelatore del gruppo per almeno 5 secondi.



- Fintanto che il tasto funzione rimane premuto, il segnale di allarme risuona a brevi intervalli e il LED lampeggia ogni 0,5 s. Questi segnali di allarme corrispondono a quelli di un allarme vero e proprio

- Tutti i rivelatori collegati in rete ricevono il segnale ed emettono a loro volta l'allarme.

- Il relè di sistema si attiva per 10 secondi.



Premendo il tasto funzione, il rivelatore di fumo passa sempre in modalità esclusione audio. Durante questo periodo il LED lampeggia ogni 10 s.



L'allarme di prova può essere ripetuto solo dopo 1 minuto.

Prova di funzionamento

La prova di funzionamento indica se il collegamento tra il relè di sistema e il trasmettitore di allarme esterno funziona regolarmente.

Con questa prova si controlla il collegamento tra il relè di sistema e il trasmettitore di allarme esterno.

1. Premere a lungo il tasto di programmazione (**interventi su componenti sotto tensione!**).

Per 10 secondi si attiva il relè di sistema e il LED di programmazione si accende.

Cosa fare in caso di anomalie

Il relè non reagisce ad un allarme trasmesso via radio.

- Controllare con una prova di funzionamento se il collegamento tra il relè di sistema e il trasmettitore di allarme esterno funziona regolarmente.
- Eliminare eventuali fonti di disturbo nel percorso del segnale radio.
- Assicurare che non venga superata la portata massima dei rivelatori di fumo.
- Cancellare tutte le impostazioni e ripetere l'inizializzazione del(i) gruppo(i).