

Interphone 3223-71 32.TB.A.AP



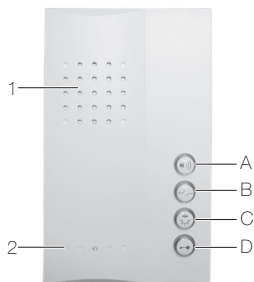
Notice d'installation

La présente notice contient les informations nécessaires pour installer et mettre en service l'appareil. Pour des informations plus détaillées, consultez le *Manuel système Système de portier Feller* que vous pouvez commander sous la référence 72.TUERKOMM-F... ou télécharger sur internet à l'adresse www.feller.ch.

i Cet appareil est livré avec un mode d'emploi. Veuillez le donner au client lors de la remise du système.

Domaine d'utilisation

L'interphone 3223-7132.TB.A.AP est utilisé pour la communication alternée avec le poste extérieur et pour l'ouverture de la porte d'entrée principale. La liaison vocale est active seulement dans un sens à chaque fois (semi-duplex), c'est-à-dire que les participants ne peuvent parler que chacun à leur tour. En fonction du système de portier, l'appareil permet aussi d'allumer la lumière de la cage d'escalier.



- 1 Haut-parleur
 - 2 Microphone
- Éléments d'affichage et de commande
- A Touche de parole
 - B Touche de coupure
 - C Touche d'éclairage
 - D Touche d'ouvre-porte

Prescriptions de sécurité

⚠ Cet appareil est destiné à être raccordé à des circuits très basse tension et ne doit jamais être raccordé à la basse tension (230 V AC).

Un montage non conforme aux règles de l'art dans un environnement de produits basse tension (230 V AC) peut provoquer des dégâts matériels ou des dommages pour la santé d'une extrême gravité.

L'appareil ne doit être monté, raccordé ou démonté que par un électricien qualifié. Un électricien qualifié est une personne qui, de par sa formation professionnelle, ses connaissances et son expérience ainsi que la connaissance des normes applicables, est capable d'évaluer les travaux qui lui sont confiés et d'identifier les dangers potentiels liés à l'électricité.

Les indications et instructions de la présente notice doivent être strictement observées pour éviter tout dégât et danger.

La présente notice fait partie du produit et doit être remis au client final.

Données techniques

Conditions d'environnement:

- Type de protection	IP20, montage encastré
CEI 60529	sec
- Température ambiante	0 °C à +40 °C
- Humidité relative de l'air	60% max.
Tension de service	Alimentation via TwinBus
Consommation au repos	2 mA max.
Dimensions (l x h x p)	90 x 152 x 23 mm

Caractéristiques

- Touche d'ouvre-porte rétroéclairée
- Fonction éclairage (si le dispositif de commutation 3239-4981.TB.REG est utilisé)
- Indicateur optique d'appel externe
- Coupure du son, un appel externe est signalé optiquement
- Prise d'appel et fin de conversation par appui sur une touche
- 4 niveaux de réglage du volume des signaux d'appel
- Différenciation des signaux d'appel
- 5 signaux d'appel pour le bouton de sonnerie (principal)
- 10 boutons de sonnerie programmables
- Utilisation possible comme appareil de table avec console de table 3243-7311.TB.A

Installation

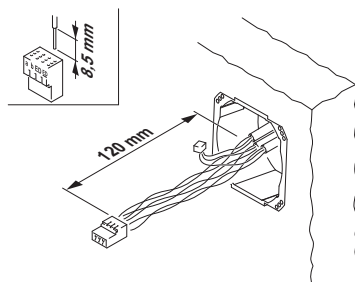
⚠ N'effectuer l'installation de l'appareil en combinaison avec un appareil basse tension (raccordé au secteur) qu'après avoir assuré l'absence de tension électrique (vérifier au moyen d'un multimètre).

L'installation doit être effectuée conformément à la Norme sur les installations à basse tension (NIBT) SEV 1000 en vigueur.

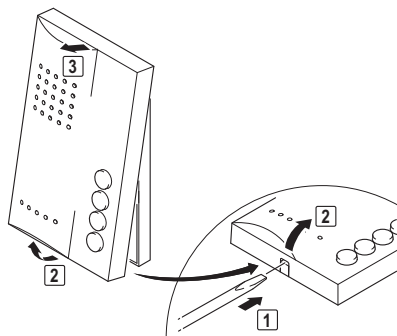
i La qualité audio dépend de la situation de montage. Montez l'interphone à hauteur des yeux de l'utilisateur.

Montage mural

- Sortez la borne de l'emballage.

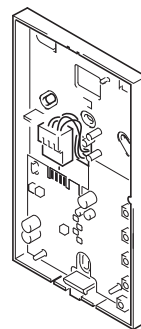


- Dénudez le câble (longueur hors du mur: min. 120 mm) et raccordez la borne de connexion (5) selon le schéma (au verso) et la désignation des bornes. Relier le blindage à une borne appropriée.

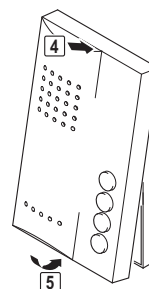


- Appuyez légèrement un tournevis dans l'ouverture à la base du boîtier (1) et soulevez la partie supérieure du boîtier (2+3).
- Faites passer la borne de connexion à travers une ouverture de la partie inférieure du boîtier.

- Montez la partie inférieure du boîtier au mur.



- Branchez la borne de connexion.



- Accrochez la partie supérieure du boîtier (4) et rabattez-la (5).

Montage comme appareil de table

Pour le montage, vous avez besoin de la console de table 3243-7311.TB.A (voir *Notice d'installation Consoles de table*).

Mise en service

A la mise en service, associez à l'appareil jusqu'à 10 boutons de sonnerie du poste extérieur. Cela peut

- être effectué avec l'appareil ou
- avec la centrale TwinBus et le bouton de sonnerie d'étage.

L'affectation par l'intermédiaire du bouton de sonnerie d'étage est très utile si vous n'avez pas accès au logement (Pas possible en combinaison avec un adaptateur de touches 3239-4645.TB).

Pour que l'utilisateur puisse modifier le signal d'appel du bouton de sonnerie (principal), celui-ci doit être programmé en premier lors d'un nouveau réglage. L'opération doit être répétée pour d'autres boutons de sonnerie (secondaires).

Signal sonore de confirmation

La mise en service de l'appareil est confirmée comme suit:

signal sonore court:	l'opération a réussi, l'appareil est prêt à fonctionner
pas de signal sonore:	décalé dépassé, répétez l'opération
signal sonore long:	l'opération a échoué

Si la programmation a échoué:

- Contrôlez sur la centrale TwinBus si la protection des réglages est activée.
- Si 10 boutons de sonnerie ont déjà été programmés, la mémoire de l'appareil est pleine. Effacez le cas échéant tous les réglages et reprogrammez les boutons de sonnerie nécessaires (seulement si l'accès au logement est possible).

Module de codage comme bouton de sonnerie

Si le module de codage 5192 est utilisé dans le mode de fonctionnement "clavier", il faut, lors des opérations suivantes, entrer le numéro du logement sur le module de codage au lieu de presser le bouton de sonnerie.

Module d'affichage comme bouton de sonnerie

Si la sonnette des logements doit être actionnée par le module d'affichage 8791, il faut sélectionner le nom du participant au lieu de presser le bouton de sonnerie lors de la programmation.

Affecter des boutons de sonnerie: avec l'interphone

> à une personne

- Pressez en même temps la touche de coupure (☹) et la touche d'éclairage (☺), jusqu'à ce que la touche d'éclairage (☺) clignote (après env. 5 secondes).
- Rendez-vous au poste extérieur dans un délai de **1 minute** et pressez le bouton de sonnerie (principal) correspondant.
- Une programmation réussie est signalée par un bref signal sonore de confirmation du poste extérieur.
- La touche d'éclairage (☺) ne clignote plus, l'interphone est prêt à fonctionner.

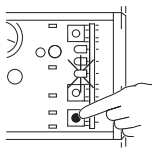
> à deux personnes

Lors de la mise en service à deux personnes, vous pouvez utiliser le poste extérieur.

- Pressez en même temps la touche de coupure (☹) et la touche d'éclairage (☺), jusqu'à ce que la touche d'éclairage (☺) clignote (après env. 5 secondes).
- Pressez la touche de parole (☎) et maintenez-la appuyée.
- Rendez-vous au poste extérieur dans un délai de **1 minute** et pressez le bouton de sonnerie (principal) correspondant.
- Relâchez la touche de parole (☎) pour autoriser la liaison vocale du poste extérieur vers le poste intérieur.
- Mettez fin à la conversation en appuyant sur la touche de coupure (☹).
- Le bouton de sonnerie (principal) correspondant doit être pressé.
- Une programmation réussie est signalée par un bref signal sonore de confirmation aussi bien de l'interphone que du poste extérieur.
- La touche d'éclairage (☺) ne clignote plus, l'interphone est prêt à fonctionner.

Affecter des boutons de sonnerie: avec le bouton de sonnerie d'étage

- Pressez la touche d'entrée d'ordre **P** jusqu'à ce que la LED indicatrice de service jaune clignote. Maintenez-la enfoncée jusqu'à ce que la LED indicatrice de service rouge clignote et que la jaune s'éteigne.
- Rendez-vous au logement correspondant dans un délai de **3 minutes** et pressez le bouton de sonnerie d'étage pendant **5 secondes**.
- Vous entendez un léger signal sonore de confirmation provenant du logement.
- Rendez-vous au poste extérieur et pressez le bouton de sonnerie (principal) correspondant dans un délai de **1 minute**.
- Une programmation réussie est signalée par un bref signal sonore de confirmation du poste extérieur.



Effacer les réglages

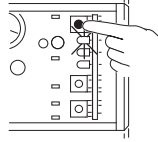
Cette fonction permet d'effacer tous les réglages et boutons de sonnerie programmés. Le cas échéant, notez les réglages du client avant l'effacement.

- Pressez en même temps la touche de coupure (☹), la touche d'éclairage (☺) et la touche d'ouvre-porte (☞) jusqu'à ce qu'un bref signal sonore retentisse (après env. 5 secondes).

Protection des réglages

Si la LED indicatrice de service verte est allumée sur la centrale TwinBus, les postes raccordés sont protégés contre des modifications involontaires.

- Pressez la touche **Protection prog** jusqu'à ce que la LED indicatrice de service verte s'éteigne.
- N'oubliez pas de réactiver la protection des réglages après la mise en service. Pour cela, pressez la touche **Protection prog** jusqu'à ce que la LED indicatrice de service verte s'allume.



Schéma

Relier le blindage des lignes d'arrivée et de départ. Pour les câbles de télécommunication, relier tous les fils non utilisés en guise de blindage.

Connexions:

- a, b Ligne de bus vers la centrale TwinBus
- ED, ED Bouton de sonnerie d'étage

